

# Circuit de Lédénon

30210

GARD



**ETUDE D'IMPACT DES NUISANCES SONORES**  
**sur trois communes avoisinantes**  
réalisée le 1er décembre 2021



rapport rédigé le 6 décembre 2021

#### **A) Identification du bureau d'étude :**

- Geoffroy AUROUSSEAU, conseil en acoustique, 1 rue de la violette et 4 rue Castilhon 34000 Montpellier
- Expert près la Cour d'Appel de Nîmes
- Assuré près de la MAF n°254078

#### **B) Description des moyens mis en oeuvre**

- 2 opérateurs - 3 sonomètres de classe I dont 1 fixe au circuit
- Sonomètre intégrateur METRAVIB O1 dB de classe 1 type DUO avec enregistrement audio - Microphone METRAVIB O1 dB et Calibreur METRAVIB O1 dB
- Sonomètre intégrateur METRAVIB O1 dB de classe 1 type FUSION avec enregistrement audio - Microphone METRAVIB O1 dB et Calibreur METRAVIB O1 dB
- Dépouillement des résultats effectué sur ordinateur de bureau type PC avec logiciel spécifique type Db TRAIT de chez METRAVIB O1 dB
- Accès au Web monitoring et à sa banque de données avec récupération des fichiers .bid

#### **C) Méthode de travail**

Les mesures ont été réalisées conformément à la norme NFS 31-010 (mode contrôle)

#### **D) Présentation de l'installation**

- Etablissement : Circuit de Ledenon - Ledenon - 30210
- Gérant : Madame Sylvie BONDURAND
- Activité : location de pistes pour entraînement et compétitions de sports mécaniques.



- Ouverture : CF arrêté préfectoral

Le 1er décembre 2021, la piste était utilisée par une école de pilotage auto qui font tourner en moyenne 4 voitures sur piste.

Cette activité représente une part importante dans les location du circuit de Ledenon.

Nous avons les années précédentes pu mesurer les niveaux produit qui oscillaient entre 83 et 88 dB(A).

Nous avons réalisé quatre points de contrôle , au Sud-Ouest (Cabrieres) et au Nord (Collias , Vers Pont du Gard).



#### E) Mesures

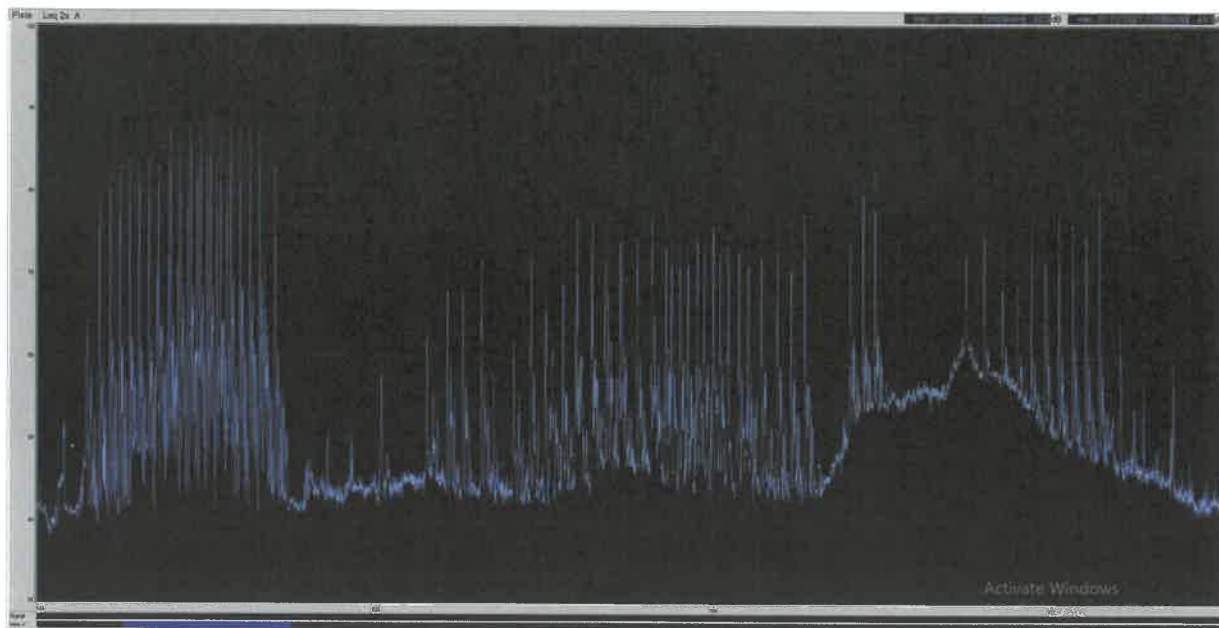
- point 1 :: VERS PONT DU GARD chemin de Garrège.
- point 2 : VERS PONT DU GARD chemin de la grille
- point 3 :COLLIAS , chemin Ron de favre 4
- point 4 : CABRIERES , intersection rues Alphonse DAUDET et Marcel PAGNOL

Nous étions présents au point de mesure afin de déceler tous les évènements sonores particuliers.

**Nota : cette après midi a été marquée par un changement de conditions météorologiques avec une pluie fine apparaissant vers 15h ce qui a eu des répercutions importantes sur la propagation des ondes sonores provenant du circuit . Avant 15h, le ciel était nuageux avec un niveau du manteau assez bas , une absence de vent à 2 m du sol, ces conditions favorisant la propagation.**

Activité du circuit le 1ER DÉCEMBRE 2101 de 14 à 17 h.

^ Graphe de l'évolution temporelle



- Niveaux mesurés à 3m au-dessus de la ligne d'arrivée

Niveau global Leq de 14h à 17h30 : non renseigné car du fait de la pluie l'utilisation de la piste a été interrompue en partie comme le montre le graphe ci dessus

Niveau maximal durant la minute les plus bruyants : 72 dB(A)

Niveau maximal atteint : 84 dB(A) au dessus de la ligne d'arrivée

### Conditions météorologiques d'après données [infoclimat.fr](http://infoclimat.fr)

Heure locale	Température	Pluie	Vent	Humidité	Bio-météo	Pt. de rosée	Pression
17h	6.7 °C 6.6 → 6.8	2.2 mm/1h	4 km/h raf. 26.3	92%	6.5	5.5 °C	1009.6hPa
16h	6.7 °C 6.7 → 7.3	0.4 mm/1h	4 km/h raf. 5	87%	6.5 17	4.7 °C	1010.1hPa
15h	7.3 °C 7.2 → 7.5	0.2 mm/1h	4 km/h raf. 8.6	73%	7.2 69	2.8 °C	1010.7hPa
14h	7.2 °C 6.9 → 7.3	0 mm/1h	7 km/h raf. 10.1	68%	5.9 111	1.7 °C	1011.8hPa

Vitesse du vent : de 4 à 7 km/h sans rafale

Direction du vent: Nord et Ouest

Température : 7°

### Conclusion sur les conditions météorologiques

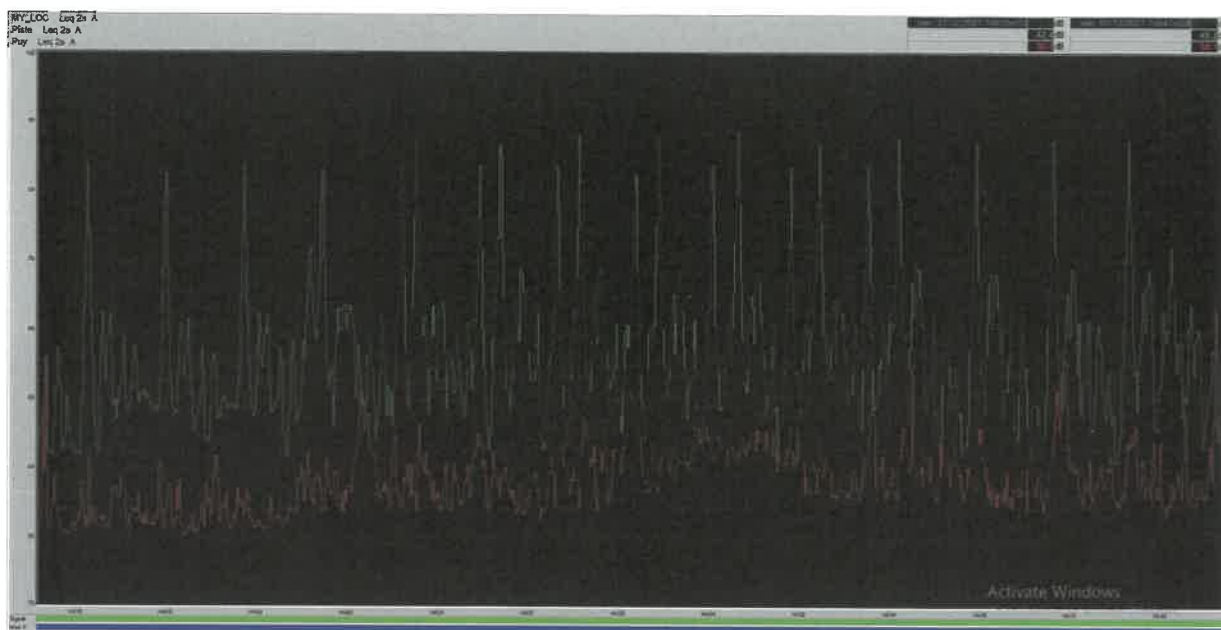
Sur site, nous n'avons pas observé de présence de vent au sol .

**Résultats bruts des mesures** : le circuit était audible à Vers Pont du Gard et ce, avant qu'une pluie fine ne se mette à tomber.

### 1) Point A : VERS-PONT DU GARD chemin de Garrège (parking public)

- Distance circuit : env. 3,5 km au Nord du circuit
- Niveau circuit sur cette période : 65/71 dB(A)
- 

**Le circuit est assez audible depuis le point de mesure.**



Graphique de l'évolution temporelle avec en vert l'activité du circuit et en rouge le niveau mesuré chemin de Garrège.

#### Résultats :

Fichier	resultats Ledenon 1er dec 2021.CMG			
Début	01/12/2021 14:16:00			
Fin	01/12/2021 17:40:00			
Source	chemin de Garrège			
Lieu	Leq particulier dB	Lmin dB	Lmax dB	L50 dB
<b>Puy [ Leq A ]</b>	<b>42.7</b>	<b>22.7</b>	<b>66.8</b>	<b>37.5</b>
Puy [ Oct 125Hz ]	50.6	23.2	70.0	44.9
Puy [ Oct 250Hz ]	44.7	16.4	65.8	39.7
Puy [ Oct 500Hz ]	39.0	14.6	65.0	33.8
Puy [ Oct 1kHz ]	35.6	16.9	60.3	29.2
Puy [ Oct 2kHz ]	34.0	13.8	63.2	23.2
Puy [ Oct 4kHz ]	29.7	11.9	57.6	20.7

Fichier	resultats Ledenon 1er dec 2021.CMG			
Début	01/12/2021 14:16:00			
Fin	01/12/2021 17:40:00			
Source	resideul retenu			
Lieu	Leq particulier dB	Lmin dB	Lmax dB	L50 dB
<b>MY_LOC [ Leq A ]</b>	<b>39.6</b>	<b>34.8</b>	<b>56.9</b>	<b>38.2</b>
MY_LOC [ Oct 125Hz ]	43.2	39.1	58.6	41.2
MY_LOC [ Oct 250Hz ]	39.2	33.9	52.6	36.7
MY_LOC [ Oct 500Hz ]	35.1	28.5	55.0	31.8
MY_LOC [ Oct 1kHz ]	29.7	24.3	46.0	28.0
MY_LOC [ Oct 2kHz ]	32.0	26.9	46.4	30.9
MY_LOC [ Oct 4kHz ]	33.0	27.9	51.4	31.9

Les niveaux d'émergence globaux et spectraux :

- en global : 3 dB(A) contre 5 maximal
- **à 125 Hz : 7 dB contre 7 maximal**
- à 250 Hz : 6 dB contre 7 maximal
- à 500 Hz : 4 dB contre 5 maximal
- de 1 KHz à 4KHz : fréquence non émises par les bruits de moteur (fréquences basses).

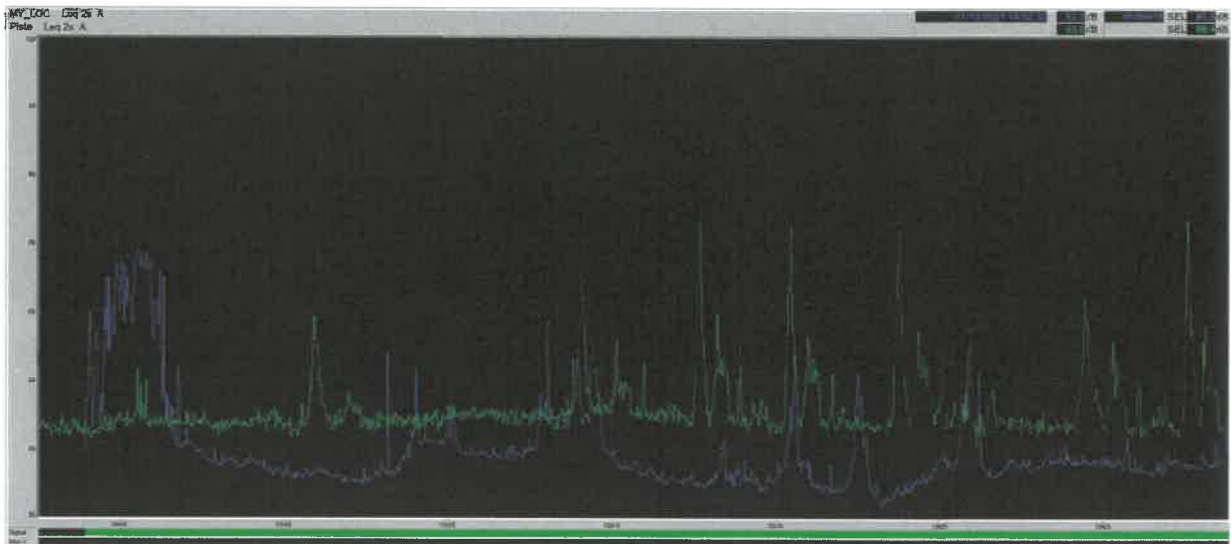
-

**Conclusion : Alors que le niveau circuit est à un niveau moyen avec des crêtes à 85 dB(A) , les conditions bien particulières ce jour là rendent perceptible le circuit comme le prouvent les résultats chiffrés. A 125 Hz le circuit génère une émergence maximale réglementaire.**

## **2) Point B : VERS PONT DU GARD ( chemin de la draille)**

- Distance circuit : env.3,6 km au Nord du circuit

-



Graphique de l'évolution temporelle avec en vert l'activité du circuit et en bleu le niveau mesuré chemin de la Draille .

**L'activité du circuit n'était pas perceptible à ce point de mesure alors que le point de mesure est à 500 mdr point précédent. La pluie a entrainé l'arrêt momentané de l'utilisation de la piste.**

### 3) Point C : COLLIAS , chemin Ron de Favre

Distance circuit : env. 3,6 km au Nord-du circuit



Graphique de l'évolution temporelle avec en vert l'activité du circuit et en bleu le niveau mesuré chemin Ron de Favre à Collias.

**Conclusion : L'activité du circuit n'est pas perceptible à ce point de mesure. L'utilisation de la piste a repris.**

### 4) Point D : CABRIERES , intersection rues Alphonse DAUDET et Marcel PAGNOL

Distance circuit : env. 3,3 km au Sud Ouest

**Conclusion : L'activité du circuit n'est pas perceptible à ce point de mesure. La pluie a redoublé et a masqué tout évènement sonore lointain.**

## CONCLUSION

**Le niveau sonore du circuit global s'est avéré à un niveau moyen du fait du nombre très réduit de véhicules sur piste et en seconde partie d'après midi de l'arrivée de la pluie.**

**Néanmoins, à Vers Pont du Gard le circuit était assez audible du fait de conditions météorologiques bien particulières (absence de vent et manteau nuageux bas). Les nombreuses études d'impact réalisées au fil des années permettent de constater que les données météorologiques sont prépondérantes dans la diffusion de l'activité du circuit sur les communes proches.**

-----fin de l'étude

